

Jaarverslag | 2010



Het Woord van God is levend en krachtig

Jaarverslag | 2010

Het Woord van God is levend en krachtig



In 2010 was Bible League volop in beweging. De financiële crisis legde mechanismen bloot die in het verleden goed werkten, maar nu herijking nodig hebben. Daar is meer dan één jaar voor nodig, maar we vertrouwen dat we op de goede weg zitten.

Sinds 2005 heeft Bible League International haar begroting, onder druk van verminderende inkomsten en stijgende prijzen, steeds naar beneden moeten bijstellen. Dan kun je bij de pakken neer gaan zitten en treuren over het verlies. In 2010 heeft Bible League daarentegen gekozen voor een positieve benadering. In de woorden van Jeff Hale, directeur van de wereldwijde bediening: **“We kijken niet meer naar de miljoenen die we mislopen. We kijken naar wat God ons ter beschikking stelt. Daar zijn we dankbaar voor en daar gaan we verantwoord mee aan de slag!”**

Op nationaal niveau overheerst eveneens de dankbaarheid. Ondanks een aantal tegenvallende acties ontvingen we ruim 1,1 miljoen euro aan giften, waarmee we de begroting licht overschreden. Daar is hard voor gewerkt, en daar willen we de medewerkers en vrijwilligers van Bible League hartelijk voor bedanken.

We doen ons werk omdat het ons verlangen is dat mensen tot geloof komen in Jezus Christus. Zo luidt onze missie, daar zetten we ons voor in en we hopen dat dit jaarverslag daarvan mag getuigen. Opdat onze God aan Zijn eer komt.

Namens het bestuur,



Drs. Ir. C. Ton
voorzitter

De keuze: \$10.000 of Christus

In alle moslimlanden in het Midden-Oosten bestaan wetten die gekant zijn tegen het christendom. Evangelisatie in deze regio is moeilijk en kan gevaarlijk zijn. Als je gepakt wordt terwijl je een moslim tot Christus probeert te leiden, kan dat een pak slaag, gevangenschap, of zelfs de dood betekenen.

Ondanks die risico's bezocht Sumnah, opgeleid om aan moslims te getuigen van Christus, een gezin bij haar in de buurt. Ze wilde ze bereiken met de boodschap van het Evangelie. De burens verklikten Sumnah niet bij de politie, zoals vaak gebeurt in zulke situaties, maar probeerden **iets anders. Sumnah vertelt: "Ze boden me \$10.000 aan om mijn huis en mijn man te verlaten, van godsdienst te veranderen en ook moslim te worden! Maar ik vertelde ze dat ik een veel groter bezit had: ik ken de Heere."**

Een man uit de moslimfamilie ging met Sumnah in discussie over islam versus christendom. Hij zei dat de Drie-eenheid betekent dat christenen in drie goden geloven. Sumnah vertelde hem vanuit Gods Woord over God, Jezus en de Heilige Geest.

"Na enige tijd accepteerde hij wat ik zei als de stem van God. Hij wilde daarna zelf een Bijbel hebben," vertelt Sumnah. De man ging de Bijbel bestuderen aan de hand van boekjes die speciaal geschreven waren om de vragen te beantwoorden die moslims hebben over het christelijke geloof. Vandaag heeft deze man zijn eigen Bijbel, én hij heeft Jezus Christus als zijn Heere en Redder aanvaard.

"Het is Gods Woord dat zijn leven heeft veranderd," besluit Sumnah.

COLOFON

Stichting voor wereldwijde Bijbelverspreiding The Bible League
Postbus 567, 3800 AN Amersfoort
Bezoekadres: Nijverheidsweg Noord 133, 3812 PL Amersfoort
T (033) 472 58 00
F (033) 472 49 50
E info@bibleleague.nl
I www.bibleleague.nl

Rekening 699 10 23
Rabobank 30 98 44 983
Rek. België 000-3252874-76

Kvk Rijnland 41173993

- Deelnemende organisatie in de Evangelische Alliantie (EA) en de Evangelische Zendings Alliantie (EZA)
- Member of Bible League International

Grondslag: De grondslag van de stichting is de Heilige Schrift, zoals geïnterpreteerd in de "Statement of Faith" die gevoerd wordt door Bible League International.

Doel: De stichting stelt zich ten doel om, uitgaande van haar grondslag, Bijbels, Bijbelgedeeltes, evangelisatiemateriaal en toerustingsmateriaal wereldwijd ter beschikking te stellen van kerken, gemeenten en particulieren en op te roepen tot gebed en financiële steun voor dit werk.

Redactie: Jos Snoep, Anton de Vreugd

- Dit jaarverslag is ook digitaal op te vragen
- Dat geldt ook voor de complete jaarrekening 2010
- Bible League is aangemerkt als Algemeen Nut Beogende Instelling (ANBI) en draagt de keurmerken van CBF en RFB

Alle foto's in de jaarverslag zijn gemaakt door medewerkers van Bible League International.

"Want het Woord van God is levend en krachtig..." Hebreeën 4:12a

INHOUDSOPGAVE

H1	Bible League 2010 in het kort	8	H5	Projecten	36
				5.1 Rapportage en impact	
				5.2 Projecten Bible League Nederland	
				5.3 Projectadoptie	
				5.4 Resultaten en impact 2010	
H2	Organisatie	10			
	2.1 Algemeen				
	2.2 Internationaal				
	2.3 Nationaal				
H3	Bestuur	18	H6	Financiën	42
	3.1 Bestuur, directie en toezicht			6.1 Balans	
	3.2 Directie			6.2 Staat van baten en lasten	
	3.3 Verantwoordingsverklaring			6.3 Analyse	
	3.4 Strategische consequenties			6.4 Resultaat	
				6.5 Toelichting balans	
				6.6 Toelichting op de staat van baten en lasten	
H4	Communicatie en fondsenwerving	24	H7	Toekomst	52
	4.1 Wat is de boodschap van Bible League?			7.1 Begroting 2011	
	4.2 Wie wil Bible League bereiken?			7.2 Meerjarenbegroting	
	4.3 Hoe brengt Bible League haar boodschap?			7.3 Toelichting	
	4.4 Contactmomenten				
	4.5 Verdeelsleutel				

“Loof de Heere, alle heidenvolken, en prijs Hem, alle volken!” Romeinen 15:11



1 | Bible League 2010 in het kort

Leden van de Masai-stam in Kenia zingen tot eer van God. De man in het witte shirt is de evangelist die onder hen werkt.

2010 was een jaar van herstructurering voor Bible League International. Door de voortdurende economische crisis had de organisatie minder middelen tot haar beschikking. De uitdaging was om deze middelen zo optimaal mogelijk in te zetten, als 'goede beheerders' van de 'veelsoortige genade van God' (1 Petrus 4:10). Het is onze plicht zorgvuldig om te gaan met de middelen die ons ter beschikking staan. Ook als dat ingrijpende veranderingen vergt.

Petrus zegt ook waarom we die veelsoortige genade van God hebben ontvangen: om anderen te dienen. Bible League mocht in 2010 velen ten dienste zijn met Bijbels, studiemateriaal en opleiding.

Rasheed Funke, uit Ibadan, **Nigeria** (niet op de foto), is één van hen:

“Ik ben geboren in een moslimgezin. Ik droeg altijd een *pardah* (een sluier die moslimvrouwen dragen om gezicht en lichaam te bedekken). Als moslim groeide ik op met haat tegen christenen en het christendom. Mijn verandering kwam toen ik werd uitgenodigd voor een Bijbelstudiegroep. Ze gebruikten het Bible League-boekje ‘Wie is God?’ Uit nieuwsgierigheid bleef ik de studie doen, tot ik diep geroerd werd door Romeinen 5:8, waar staat ‘God echter bevestigt Zijn liefde voor ons daarin dat Christus voor ons gestorven is toen wij nog zondaars waren’. Deze tekst raakte mijn hart en ik besloot om mijn leven aan de Heere Jezus te geven. Nu ben ik een kind van God; ik heb mijn zonden beleden en me naar de Heere gekeerd om Hem alle dagen van mijn leven te dienen.”



Nigeriaanse vrouwen

In totaal namen in 2010 bijna 2,9 miljoen mensen deel aan een Bijbelstudiecursus van Bible League. Bijna 500.000 mensen werden lid van een lokale kerk (zie ook par. 2.2.6).

Kerncijfers 2010 Bible League Nederland

	2010	2009
Bestedingspercentage	78,7%	78,6%
Fondsenwervingspercentage	14,7%	14,5%
Besteding doelstelling	€ 882.635	€ 869.998
Totale inkomsten	€ 1.121.881	€ 1.127.815
Klachten	1	4
FTE	5,0	4,9

“U bent het waard, Heere, te ontvangen de heerlijkheid, de eer en de kracht, want U hebt alle dingen geschapen, en door Uw wil bestaan zij en zijn zij geschapen.” Openbaring 4:11



2 | Bible League: de organisatie

Bible League bezocht in 2010 met een aantal zakelijke donateurs projecten in Albanië, waaronder een kinderclub in een dorpje bij Lushnjë.

2.1 Algemeen

2.1.1 Missie

Bible League ziet het als haar roeping om de wereld te voorzien van Gods Woord, zodat mensen door het werk van de Heilige Geest tot Christus en Zijn kerk worden gebracht.

2.1.2 Drievoudige doelstelling

We werken aan onze doelstelling vanuit drie uitgangspunten: toegang, betrokkenheid en gemeenschap. Bible League heeft een wereld voor ogen, waarin:

- iedereen toegang heeft tot Gods Woord;
- iedereen betrokken is bij de studie van Gods Woord;
- in iedere gemeenschap een levende kerk is, gefundeerd op Gods Woord.

Bible League International zet zich op deze drie vlakken in met haar projecten voor Bijbelstudie, evangelisatie en Bijbelverspreiding, alsook met trainingen voor evangelisten en gemeentestichters.

2.2 INTERNATIONAAL

2.2.1 Structuur

Bible League Nederland is samen met Australië, Duitsland, Engeland, Nieuw Zeeland, Singapore en de Verenigde Staten een funding partner van Bible League International.

Na het instellen van een Global leadership Team (GLT) vanuit deze funding partners in 2009 is de organisatie niet stil komen te liggen. Naarmate het GLT verder werd ontwikkeld kwam ook de complexiteit van het geheel aan de oppervlakte. In 2010 kwam de bewustwording dat de aansturing van Bible League International door middel van een internationaal team op dit moment niet de juiste vorm was.

De samenwerking tussen de funding partners en Bible League International is nu geregeld met een Global Investing Agreement en een bilaterale overeenkomst. Hierin worden rechten, plichten en werkwijzen beschreven en gewaarborgd. Onderling wordt open gesproken over de financiële posities van de funding partners en krijgt ieder land de mogelijkheid om betrokken te zijn bij strategische keuzes die de bediening betreffen.

2.2.2 Toezicht

De besturen van de verschillende funding partners houden toezicht over de uitvoering van deze overeenkomsten. Daarnaast is een Nederlands bestuurslid op persoonlijke titel lid van het bestuur van Bible League international. Alle organisaties worden door een onafhankelijke accountant beoordeeld.

2.2.3 Projectrapportage

Bible League streeft wereldwijd naar een optimale besteding van de beschikbare fondsen. Betrouwbare projectrapportage uit de diverse projectlanden is daarbij van cruciaal belang. Stafmedewerkers van Bible League, waar ook ter wereld, ontvangen dan ook een intensieve training op het gebied van administratie en boekhouding. Zij leren verantwoording af te leggen van letterlijk iedere geplaatste Bijbel. Nog belangrijker: ze registreren wat die Bijbel in het leven van de ontvanger betekent en nemen dat op in hun rapportage. Daarom vormen de **getuigenissen zo'n wezenlijk onderdeel van de projectrapportage van Bible League. Immers: alleen persoonlijke ervaringen geven werkelijk inzicht in de levensveranderende kracht van Gods Woord.**

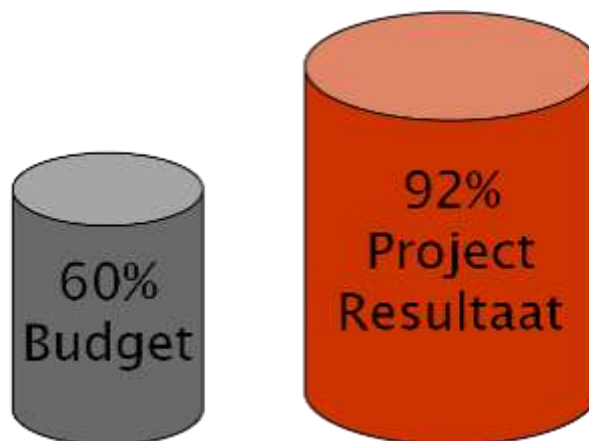
2.2.4 Bijdrage

Jaarlijks levert Bible League Nederland een bijdrage aan het wereldwijde budget. Voorafgaand aan het jaar doet Nederland een toezegging. Voor 2010 was deze toezegging \$ 750.000. Er is feitelijk \$ 791.305 aan projectgelden afgedragen. Hiermee is de doelstelling voor 106% gehaald.

2.2.5 Wereldwijd werkterrein

De financiële crisis liet ook in 2010 nog diepe sporen na, met name in Amerika. Dit liet zich ook voelen in de bediening van Bible League International. De terugslag heeft geleid tot een **herijking van programma's en werkwijzen. Er zijn onder andere een aantal bedieningscentra in de projectlanden gesloten** waardoor het werk iets meer gecentraliseerd plaatsvindt.

De verhouding tussen de negatieve ontwikkeling van het internationale budget en de resultaten van de bediening is in de volgende figuur uitgedrukt. Het geeft weer dat de herijking heeft geresulteerd in verbeterde effectiviteit van de bediening. Het peiljaar is 2008. Dus ten opzichte van 2008 wordt met 60% van het budget 92% van de resultaten behaald.



Figuur 2.1: Verhouding budget / resultaat

Absolute resultaten

Resultaten	2010	2009
Bijbels en Bijbelgedeelten	Ruim 2,4 miljoen	Ruim 2,2 miljoen
Evangelisten opgeleid	Ruim 258.000	Bijna 346.000
Gemeentestichters opgeleid	3.199	2.369
Impact		
Bijbelstudiegroepen	Ruim 250.000	Bijna 223.000
Afgeronde Bijbelstudies	Bijna 2,9 miljoen	Ruim 2,9 miljoen
Nieuwe gelovigen	Ruim 498.000	Ruim 503.000
Nieuwe kerken	4.684	3.735

Tabel 2.1: Resultaten Bible League International

Deze cijfers zijn soms moeilijk voor te stellen. De impact is echter opgebouwd uit velen individuen die bezig zijn met Gods Woord. Eén van hen is Teofil.

Gods Impact op Teofil, voormalig bendelid uit Roemenië

Na een reeks overvallen bracht Teofil jaren door in een zwaarbeveiligde gevangenis. In de tussentijd kwam zijn vrouw Florica tot levend geloof in Jezus Christus. **“Ze zei me dat Hij onze zonden vergeeft en ons vrijheid geeft.”**

Teofil ging naar een kerkdienst in de gevangenis en raakte in gesprek met Daniel, een voormalig gevangene. Deze gaf Teofil een paar studieboekjes en een Bijbel. Hij hielp hem bij het vinden van dezelfde vreugde, vrede en bestemming die hij zelf ook had gevonden.

“Bij het bestuderen van de Bijbel begon ik Jezus Christus te ontmoeten,” getuigt Teofil. **“Hij werd ook mijn Verlosser. Ik kwam tot berouw over mijn zonden en werd gedoopt - de eerste doop in mijn gevangenis. Ik zal dat moment van vreugde nooit meer vergeten!”**

Teofil is nu een vrij man, naar geest en lichaam. Hij bezoekt gevangenen in de gevangenis waar hij ook zijn straf uitzat. **“Ik deel het Goede Nieuws van de eeuwige vrijheid in Jezus Christus met ze,”** zegt hij. **“Ik dank de Heere voor mijn redding en mijn vrouw voor haar getrouwe gebeden.”**



Jonge Colombiaanse evangelist / gemeentestichter. Bible League Nederland financierde in 2010 de opleiding van drie gemeentestichters in Colombia.

2.3 NATIONAAL

2.3.1 Bible League Nederland

Bible League Nederland is een onafhankelijke stichting die deel uitmaakt van Bible League International. Het Nederlandse bestuur is verantwoordelijk voor het reilen en zeilen van de Nederlandse organisatie. In Nederland wordt geen gebruik gemaakt van steunstichtingen of comités.

Onze naam zegt het al: in alle activiteiten van Bible League staat de Bijbel centraal. De grondslag van de stichting is dan ook de Heilige Schrift, zoals geïnterpreteerd in de “Statement of Faith” die wordt gevoerd door Bible League International (zie www.bibleleague.nl/downloads).

Bible League Nederland stelt zich ten doel om, uitgaande van haar grondslag: Bijbels, Bijbelgedeeltes, evangelisatiemateriaal en toerustingsmateriaal wereldwijd ter beschikking te stellen van kerken, gemeenten en particulieren en op te roepen tot gebed en financiële steun voor dit werk.

2.3.2 Personeel

Op het kantoor van Bible League in Amersfoort werkten in 2009:

Naam	Functie	%
Ody Honders	Fondsenwerver	84
Karina de Jong	Management assistente	95
Gerda Sneep	Fondsenwerver	26
Jos Snoep	Directeur	100
Anton de Vreugd	Publiciteitsmedewerker	100
Rijno van Waarde	Fondsenwerver	95

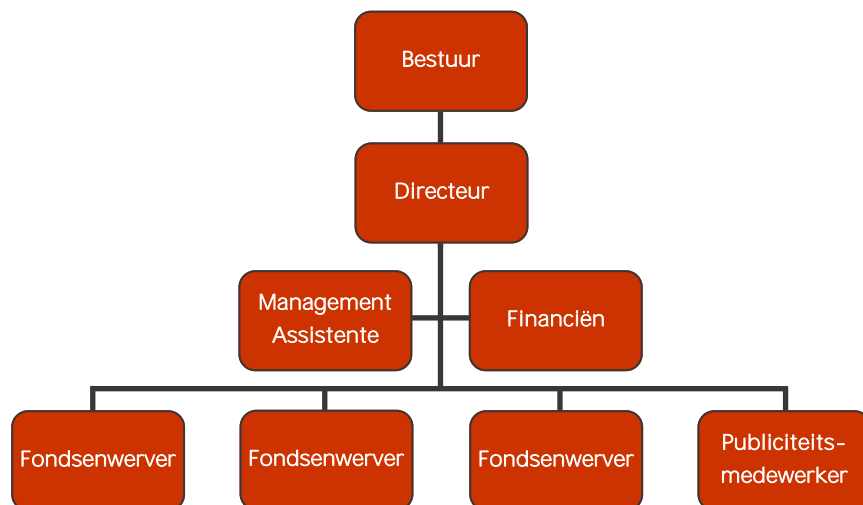
Tabel 2.2: Personeel Bible League 2010

Bible League heeft voor de boekhouding een ZZP'er ingehuurd voor één dag per week. Het gemiddeld aantal FTE over 2010 is 5,0. In 2009 was dit 5,1. In de kostentoerekening hebben we de ZZP'er als 0,2 FTE meegerekend.

Personeelscyclus

Ieder jaar worden met de personeelsleden afspraken gemaakt over het functioneren en de doelstellingen. De doelstellingen zijn gebaseerd op het strategische plan van het betreffende jaar. Deze planning vindt plaats aan het einde van het jaar. Halverwege het jaar vindt een functioneringsgesprek plaats op basis van de planningsafspraken. Aan het eind van het jaar wordt iedereen beoordeeld, tevens wordt dan weer een nieuwe planning besproken.

Het organogram van Bible League Nederland ziet er als volgt uit:



Figuur 2.2: Organisatiestructuur Bible League

2.3.4 Vrijwilligers

Ook in 2010 kon Bible League veelvuldig een beroep doen op de vrijwilligers. We hebben ongeveer 35 mensen die werkzaam zijn bij voorlichtingsbijeenkomsten, administratieve handelingen en het inpakken van de nieuwsbrief. In totaal hebben de vrijwilligers zich voor ongeveer 1.300 uur ingezet voor Bible League. Een prachtig aandeel.

Bible League werft vrijwilligers via onze eigen nieuwsbrieven, de website en persoonlijke contacten. Na werving worden de voorwaarden in een contract vastgesteld. Ieder jaar hebben vrijwilligers een functioneringsgesprek. Dit staat allemaal uitgebreid beschreven in ons vrijwilligersbeleid. Zie daarvoor www.bibleleague.nl/vrijwilligersbeleid.

Dit beleid behandelt in grote lijnen de aanstelling en het functioneren van een vrijwilliger. Daarnaast worden taken, gedragscodes en belonings- of vergoedingsbeleid beschreven. Hierin **is onder andere opgenomen de wettelijke belastingvrije vrijwilligersvergoeding van € 1.500**, maar ook een beschrijving van het krijgen van een kerstpakket of de organisatie van een vrijwilligersuitje.

2.3.5 Huisvesting

Samen met de stichtingen 3xM en Interserve huurt Bible League een pand aan de Nijverheidsweg Noord 133 in Amersfoort. Om de huurzaken adequaat te behartigen is een huurstichting opgericht, waarin alle drie de organisaties een bestuurder hebben afgevaardigd. Namens Bible League is dat de heer C. Ton, voorzitter van het bestuur. Het secretariaat van de huurstichting is in handen van Karina de Jong, management assistente van Bible League.

Het is goed om als drie christelijke stichtingen – elk op eigen wijze actief in het Koninkrijk van God – samen onder een dak te verblijven. Niet alleen kunnen we zo een aantal faciliteiten delen, ook kunnen we van elkaar leren op het gebied van fondsenwerving en bedrijfsvoering. Om van elkaars werk op de hoogte te blijven organiseren we kwartaalbijeenkomsten. Daar delen we dankpunten en zorgen met elkaar, die we ook samen in gebed brengen.

In 2011 zal de huisvesting nader worden bekeken in verband met het aflopen van het huurcontract.

“Wie trouw is in het minste, is ook in het grote trouw. En wie onrechtvaardig is in het minste, is ook in het grote onrechtvaardig.” Lukas 16:10



3 | Bestuur, directie en toezicht

Tafereel in Senegal, dat overwegend islamitisch is. Bible League Nederland financierde in 2010 de opleiding van vijf Senegalese gemeentestichters.

3.1 Bestuur, directie en toezicht

3.1.1 Bestuur

Het bestuur van Bible League Nederland heeft naast haar besturende ook een toezichthoudende taak. De manier waarop dit wordt gedaan staat beschreven aan het einde van dit hoofdstuk.

Samenstelling

De samenstelling van het bestuur per 31 december 2010 is als volgt:

Naam	Einddatum	Nevenfuncties
Drs. Ir. C. Ton, voorzitter	31-12-2011	Voorzitter Urco Bestuurslid Christ's Hope
Ds. S.P. van der Maas THM, vice-voorzitter	31-12-2011	Bestuurslid World Partners Bestuurslid ECM Nederland Vice-voorzitter ECM International
Dhr. R. Koetsier, penningmeester	31-12-2012	
Ing. F.D. van den Dool RE, secretaris	31-12-2012	Bestuurslid MRKA Bestuurslid Bible League International
Dhr. J. Turkenburg	31-12-2010	Voorzitter CBMC Nunspeet

Tabel 3.1: Bestuursleden Bible League

De nevenfuncties hebben toegevoegde waarde door de inbreng van kennis en ervaring uit het werkveld.

Nieuwe bestuursleden

Ingeval er een vacature in het bestuur ontstaat, worden er met kandidaat-bestuursleden gesprekken gevoerd. De directeur mag het bestuur adviseren en personen aanbevelen voor de vervulling van een vacature. Als blijkt dat de capaciteiten van de kandidaat toereikend zijn voor de bestuursfunctie, wordt hij voorgedragen aan het gehele bestuur. Bestuursleden worden voor een termijn van vier jaar benoemd.

Beloning en vergoeding

Bestuursleden worden niet beloond en zijn vrijwillig verbonden aan Bible League. Gemaakte kosten voor vergaderingen, juridische en internationale zaken worden op basis van declaratie vergoed.

3.2 Directie

De heer Jos Snoep is directeur van Bible League Nederland. De directiebeloning, inclusief vakantiegeld, valt binnen de normen van het VFI. In 2010 was dit € 37.572. De pensioen- en sociale lasten zijn opgeteld € 6.986. De beloning van de directie, alsmede van het personeel, is gebaseerd op de loonschalen van zorg en welzijn. Wijzigingen in het loon worden bepaald op

basis van het functioneren.

Ten behoeve van zijn taken maakt de directeur kosten voor internationale bezoeken. In 2010 zijn drie reizen gemaakt en drie vergaderingen bijgewoond in Frankfurt en Londen. Totale kosten hiervoor waren € 3.434.

Taak

De taak van de directeur is vastgelegd in het huishoudelijk reglement van de stichting. Hij is belast met het uitvoeren van het beleid en de verantwoording naar het bestuur.

Nevenfuncties

De directeur van Bible League heeft geen nevenfuncties. Wel is hij namens Bible League vertegenwoordiger in overlegorganen van de Evangelische Alliantie en de Evangelische Zending Alliantie. Beide zijn belangenorganisaties voor christelijke instellingen. Er is hier geen sprake van belangenverstrengeling.

3.3 Verantwoordingsverklaring

Het bestuur en de directie onderschrijven de Code Goed Bestuur voor Goede Doelen zoals deze is vervlochten met het reglement Centraal Bureau Fondsenwerving (CBF). Het bestuur streeft naar een goede uitvoering van de drie principes van het CBF keurmerk, te weten:

1. onderscheid de functies
2. optimaliseer effectiviteit en efficiency
3. optimaliseer omgang met belanghebbenden

Deze verklaring is een verslag van de werking van deze principes.

Principe 1: Onderscheid de functies

Er zijn drie functies:

- a. toezicht houden,
- b. besturen en
- c. verantwoorden.

Bible League Nederland heeft geen toezichthoudend orgaan. Bible League heeft gekozen voor een bestuur met toezichthoudende functie. Dit is wat betreft de grootte van de organisatie een werkbare structuur.

Bible League werkt met een strategisch jaarplan dat per kwartaal wordt geëvalueerd door het bestuur. Op basis van deze evaluaties en gang van zaken in 2010 is het jaarplan 2011 anders opgesteld dan voorgaande jaren. Er is onder andere meer aandacht besteed aan een heldere vaststelling van organisatiedoelen.



Gemeente in Thailand, waar Bible League Nederland in 2010 een evangelisatieproject steunde.

A. Toezicht houden

Toezicht op projecten

De toezicht vanuit Bible League Nederland op de internationale projecten is als volgt: ieder verslagjaar wordt een vergadering gehouden over de plannen en budgetten van het komende jaar. Bible League Nederland bepaalt ieder jaar haar bijdrage aan deze plannen. Van ieder gefinancierd project wordt een tussen- en eindrapportage ontvangen.

Eén van de bestuursleden is lid van het internationale controleteam. Dit team, bestaande uit mensen van Bible League en onafhankelijke personen, controleert ieder jaar projecten.

Toezicht directie

Er vindt jaarlijks een beoordelingsgesprek plaats met de directeur. De basis voor dat gesprek is zijn functieprofiel en het huishoudelijk reglement. Het bestuur is tevreden over het functioneren van de directeur.

Het bestuur houdt toezicht door middel van de kwartaalrapportages en thematische betrokkenheid die zich met name uit in gesprekken en discussies over de te voeren strategie.

Toezicht interne organisatie

De processen van Bible League Nederland zijn beschreven.

Extern toezicht

Extern toezicht wordt uitgevoerd door:

- WITH Non Profit Accountancy
- Centraal Bureau Fondsenwerving (CBF)
- Raad voor financiële Betrouwbaarheid (RfB)

B. Besturen

Het bestuur neemt gedurende het jaar beslissingen over het te volgen beleid van de stichting. Beleidszaken worden besproken op de bestuursvergadering en voorbereid door de directeur. In 2010 is zesmaal vergaderd. De grote onderwerpen in deze vergadering in de loop van het jaar waren jaarevaluatie, organisatie, meerjarenplan, jaarplan en begroting.

Om de bestuursvergaderingen beter te organiseren is een begin gemaakt met een meer thematische invulling van de vergaderingen. Het bestuur hoopt hierdoor betere beslissingen te kunnen nemen over beleidszaken en strategie.

C. Verantwoorden

Iedere maand ontvangt het bestuur een overzicht van inkomsten en bijzondere kostenposten. Per kwartaal wordt een uitgebreide rapportage opgesteld. De jaarrapportage wordt door de **directeur opgesteld en vastgesteld door het bestuur. In 2010 is gewerkt met scenario's in de begroting.** Gedurende het jaar had de stichting de mogelijkheid haar strategie aan te passen aan de economische omstandigheden waarbij ruimte was om kosten te besparen.

Principe 2: Optimaliseer effectiviteit en efficiency

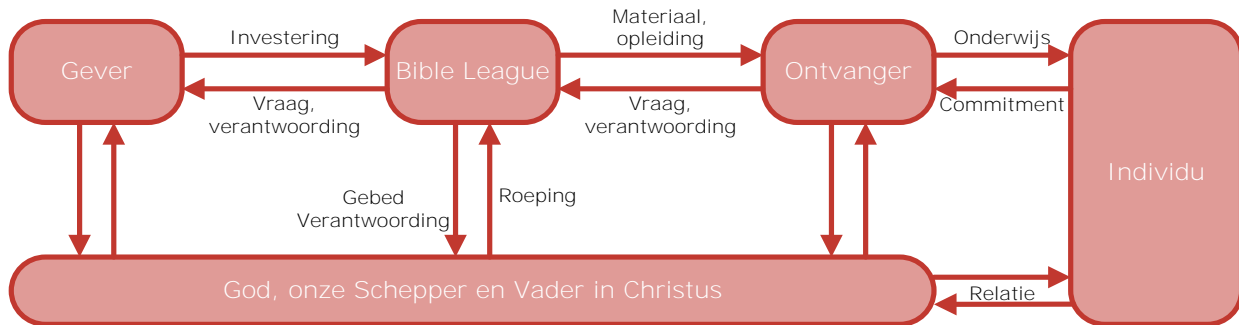
Voor 2010 is vastgelegd in de begroting dat het fondsenwervingspercentage 13,6% en het bestedingspercentage minimaal 77,2% moet zijn. Het bestuur houdt hier toezicht op middels de kwartaalrapportage. Het fondsenwervingspercentage bedroeg in 2010 14,7%, het bestedingspercentage 78,7%. Het hogere fondsenwervingspercentage is resultaat van een bewuste keuze om extra te investeren in werving en ontwikkeling van de nieuwe folder. Uitgaven die buiten de begroting vallen worden enkel gemaakt met bestuursinstemming.

Alle bestedingen naast de projectbesteding, met name fondsenwerving, worden op basis van verschillende offertes gedaan.

Principe 3: Optimaliseer omgang met belanghebbenden

Bible League onderscheidt verscheidene relaties, te weten donateurs, werkveld, leveranciers en collega-instellingen. Onderstaand model heeft als uitgangspunt dat onze relatie met God de

identiteit van onze organisatie bepaalt. Het fundament van ons handelen ligt in de Bijbel, die Bible League erkent als het Woord van God.



Figuur 3.1: Relatiemodel

Belangrijkste gevolgtrekking uit dit model is dat Bible League samen met de gever en het werkveld werkt aan de doelstelling. In dit werk is God Degene die ons leidt. Bible League heeft een plicht tot verantwoording aan haar donateurs. Door middel van nieuwsbrieven, jaarverslag en de website worden de donateurs geïnformeerd.

De relatie met onze belanghebbenden wordt gewaarborgd door een aantal protocollen:

- Gedragsprotocol
- Privacyreglement
- Klachtenreglement

Deze stukken zijn alle in te zien op onze website: www.bibleleague.nl/downloads

3.4 Strategische consequenties

Op basis van de werking van de 3 principes wordt ieder jaar gekeken hoe deze de strategie beïnvloeden. Belangrijkste punten voor 2011:

- Verbetering van het strategisch jaarplan door meer en heldere doelstellingen te formuleren.
- Verder invoeren van thematische vergadering die ertoe moeten leiden dat het bestuur zich beter kan richten op te nemen beleidsbeslissingen.

Getekend op 8 maart 2011 door Ir. Drs. C. Ton, voorzitter en de heer Jos Snoep, directeur

“Maar het Woord van de Heere blijft tot in eeuwigheid. En dit is het Woord dat onder u verkondigd is.” 1 Petrus 1:25



4 | Communicatie en fondsenwerving

Orang Asli-meisjes. Orang Asli is een verzamelnaam voor de oorspronkelijke inwoners van Maleisië. Bible League ondersteunde hier in 2010 een kinderproject.

4.1. Wat is de boodschap van Bible League?

4.1.1 Hebben is één, lezen is twee – Communicatiebeleid 2010

Bible League staat officieel te boek als organisatie voor wereldwijde Bijbelverspreiding. Deze aanduiding vertelt echter slechts een deel van het verhaal. In 2010 hebben we ons gebogen over de vraag hoe we het complete verhaal van Bible League kunnen vertellen.

De internationale bediening van Bible League concentreerde zich in 2010 op de begrippen ‘access, engagement, community’: toegang tot, betrokkenheid bij en gemeenschap rond Gods Woord. In ons actieplan voor 2010 schreven we: “Wij willen deze missie als volgt weergeven: “Lees, leer en verander door Gods Woord!” (...) Deze boodschap willen we overtuigend neerzetten in onze media-uitingen in 2010.”

Centraal staat dus de levensveranderende kracht van Gods Woord, en niet de Bijbel als product op zich. Daarom kozen we voor de slogan ‘Hebben is één, lezen is twee’. Vervolgens hebben we een verhaal geschreven rond twee personen, Paul en Philip (zie www.paulenphilip.nl), die model staan voor de werkwijze van Bible League. Zo is een geheel nieuwe communicatielijn ontstaan.

4.1.2 Aan de hand van Paul en Philip – fondsenwervingsbeleid 2010

In het Meerjarenplan 2010–2012 staat te lezen: “In het jaarplan 2009 zijn we uitgegaan van drie pijlers die de manier van fondsenwerven bepalen. Deze weg willen we blijven volgen.

1. Ontwikkelen: een voortdurende ontwikkeling van materialen en technieken zodat de achterban eigentijds en transparant wordt geïnformeerd.
2. Herkennen: een eenduidige look & feel zodat de identiteit en naamsbekendheid worden gewaarborgd en versterkt.
3. Reageren: een adequate en transparante communicatie met de donateur en andere belanghebbenden zodat zij het vertrouwen in Bible League krijgen en behouden.”

Vooral over punt 3 hebben we in 2010 grondig nagedacht. Het resultaat is een stroomschema waarin het aangaan en verdiepen van de relatie met de donateur gelijk loopt met de ontwikkeling in het verhaal van Paul en Philip. In het kort:

Bij het eerste contact met de (potentiële) donateur vertellen we over Paul, die geen christen is, en Philip, die graag van zijn geloof wil getuigen, maar niet weet hoe. Bij de tweede stap heeft

de donateur met zijn gift een ontmoeting mogelijk gemaakt tussen Paul en Philip. Vervolgens nemen we de donateur verder mee in het verhaal, tot en met het stichten van een nieuwe kerk. In het traject blijven nood en ontmoeting een belangrijke rol spelen.

4.2 Wie wil Bible League bereiken?

4.2.1 Achterban

In de loop der jaren heeft Bible League een achterban opgebouwd die de volledige bandbreedte van protestants-christelijk Nederland bestrijkt. Daar kiezen we bewust voor: we willen zoveel mogelijk christenen, ongeacht hun kerkelijke achtergrond, betrekken bij de missie van Bible League. In onze communicatie maken we dan ook geen onderscheid tussen de diverse christelijke denominaties.

Kijken we naar samenstelling en omvang van onze achterban in 2010, dan springen drie dingen in het oog.

Ten eerste: het totaal aantal actieve donateurs is ook in 2010 gedaald.¹ Deze negatieve trend is terug te zien in 4.1. Het uitblijven van groei is met name te wijten aan twee momenten. In januari viel onze eerste mailing gelijk met de vreselijke aardbeving in Haïti. Begrijpelijkerwijs trok deze ramp alle aandacht, waardoor de januari-mailing 1.829 reacties opleverde, ruim onder het gemiddelde van 2.100. Het tweede moment was een geplande telemarketingactie in het najaar, die geen doorgang kon vinden vanwege gebrek aan capaciteit bij het telemarketingbureau. Deze actie betrof het reactiveren van bestaande relaties. De telemarketingcampagne in 2010 leverde goede resultaten op met gemiddeld per actie 118 relaties die hun donateurschap vernieuwden. Bij elkaar opgeteld betekent dit dat we door deze twee momenten 400 actieve donateurs mis zijn gelopen.

	Totaal aantal actieve donateurs	Nieuwe donateurs	% van totaal
2008	16.584	2.362	14%
2009	15.746	1.743	11%
2010	14.800	1.801	12%

Tabel 4.1 Donateursaantal

Ten tweede: in 2010 hebben we meer nieuwe donateurs geworven dan in 2009. Daarmee is de negatieve trend van voorgaande jaren doorbroken. Een opsteker in dit verband was het oude-

1. Onder actieve donateur verstaan we een donateur die in het lopende jaar minstens één gift heeft overgemaakt.

renmagazine Perspectief, waar we in september 2010 voor het eerst een bijsluiter meestuurden. Daar kwamen 344 nieuwe donateurs uit voort.

Ten derde: het aantal structurele donateurs is licht gestegen. In tabel 4.2 kunt u zien dat het totaal aantal incassodoneurs minder was dan het voorgaande jaar.

	2010	2009	2008
Totaal aantal machtigingen	4.180	4.887	3.648
Structureel	4.010	3.978	3.292
Eenmalig	170	909	356

Tabel 4.2 Machtigingen

De tabel laat ook zien dat het verschil wordt veroorzaakt door een aanzienlijke daling van het **aantal eenmalige incasso's: 739 minder dan in 2009. Daarmee is ook de terugval van het totaal aantal actieve donateurs (951 minder dan in 2009) voor een groot deel verklaard.**

Feit blijft, dat de terugloop van het aantal donateurs nog niet tot stilstand is gekomen. Onze plannen voor 2011 behelzen dan ook een verdere investering in ons bestaande relatiebestand, alsmede het benaderen van nieuwe doelgroepen.

4.2.2 Zakelijke vrienden

Een geheel eigen plaats in de achterban van Bible League nemen de zakelijke vrienden in. Twee medewerkers, Ody Honders en Rijno van Waarde, onderhouden de relatie met zakelijke donateurs via persoonlijke contacten, hetzij telefonisch, hetzij op bezoek. Twee keer per jaar ontvangen de zakelijke vrienden de nieuwsbrief Werkwoord, die geen fondsenwervend oogmerk heeft.

In 2009 is de eerste projectreis voor zakelijke donateurs georganiseerd, vanuit de gedachte dat een bezoek aan het werkveld van grote invloed kan zijn op de betrokkenheid van de donateur bij de bediening. En uiteraard is het heel waardevol als donateurs in de praktijk zien wat er met hun bijdrage gedaan wordt.

Vorig jaar heeft dit initiatief een vervolg gekregen in een tweetal reizen; één naar Albanië, één naar India. De reactie van één van de deelnemers geeft een goede indruk van de impact van de reis:

“Wat de zakelijke kant betreft kregen we op het hoofdkantoor in Hyderabad tot in de details uitgelegd wat er met de donaties van Bible League gebeurde. Wat mij nog meer heeft aangegrepen in deze tien dagen is het geestelijke aspect. Het maakt een diepe indruk op je als je ziet hoe armoedig men leeft en hoe graag men de Bijbel wil ontvangen.”

Het totaal aantal zakelijke vrienden is van 665 in 2009 gestegen naar 688 in 2010. 360 van hen hebben daadwerkelijk een financiële bijdrage geleverd. Dit ligt op het niveau van 2009, toen er 367 donerende zakelijke vrienden waren. Ook het totaal aan inkomsten is stabiel gebleven: **€ 230.262 in 2010 tegen € 231.844 in 2009.**

4.2.3 Postwens

Een duurzame relatie met donateurs vraagt dat we goed luisteren naar signalen uit onze achterban. Bijvoorbeeld over de hoeveelheid post die mensen willen ontvangen. In 2010 hadden 3.514 actieve donateurs van Bible League een postwens. Dat is 21% van het totaal aantal actieve donateurs. 550 van hen wilden helemaal geen post ontvangen. Niettemin hebben ze een financiële bijdrage geleverd.

4.2.4 Relatiebeheer

De gegevens uit voorgaande paragrafen zijn ontleend aan de database van Bible League. Goed relatiebeheer vergt secure verwerking van adresmutaties, giftgegevens en andere relationele informatie. Dat is van cruciaal belang, want foutieve gegevens, of onzorgvuldige omgang met informatie, kunnen irritatie opwekken bij de mensen die we willen bereiken. We zijn voortdurend bezig om ons relatiebestand actueel te houden.

De software die Bible League gebruikt is speciaal voor fondsenwerving ontwikkeld. Met onze database kunnen we adreselecties maken, analyses uitvoeren en rapportages opstellen.

4.3 Hoe brengt Bible League haar boodschap?

In het voorgaande is beschreven welke boodschap Bible League in 2010 heeft willen uitdragen, en wie we daarmee hebben willen bereiken. Het vervolg van dit hoofdstuk zal verslag leggen van de manier waarop we dat hebben gedaan. De vraag die we onze achterban hebben voorgelegd bestaat uit twee delen: gebed en giften.

4.3.1 Gebedsteun

“Een krachtig gebed van een rechtvaardige brengt veel tot stand,” schrijft de apostel Jakobus in



Aanbedding in India. Foto gemaakt tijdens zakenreis Bible League in november 2010.

een interactie op gang te brengen met de ontvangers. Door inzet van verschillende media kunnen zij op hun eigen wijze reageren.

4.3.3 Mediaplan

Ook in 2010 hebben we onze media-uitingen vastgelegd in een mediaplan met bijbehorende begroting. Per onderdeel laten deze de verwachte uitgaven en inkomsten zien. Het mediaplan is een goed middel om de voortgang van communicatie en fondsenwerving te bewaken, en zo nodig bij te sturen. In samenwerking met ons mediabureau is de plaatsing van de diverse media vlekkeloos verlopen. We zullen nu de diverse onderdelen en doelstellingen behandelen.

het vijfde hoofdstuk van zijn brief. Gebed is onmisbaar in onze ogen. Een bidder is minstens zo belangrijk als een gever. Het verwerven van gebedsteun gebeurt allereerst via de maandelijkse gebedskalender van Bible League. In 2010 waren er 242 vaste ontvangers van de gebedskalender. In 2009 waren dat er 197 - we zijn dankbaar dat het aantal gebedspartners groeit. Verder roepen we in onze nieuwsbrieven op tot gebed voor het werk van Bible League. Tenslotte bevat onze homepage een sectie 'Bid mee'.

4.3.2 Fondsenwervende communicatie

Evenals in 2009 hebben we in 2010 gekozen voor een crossmediale aanpak. De gebruikte media hebben we zoveel mogelijk gebundeld ingezet. Zo ontstonden vier clusters, ieder kwartaal één, waarin advertenties, banners, bijsluiters, e-mailings en radiospots rond een thema werden ingezet. We beoogden hiermee een situatie waarin de verschillende uitingen elkaar versterken. Het ideaal is om

4.3.3.1 Mailings

Omdat in 2009 gebleken was dat de mailkaart op A5-formaat, met acceptgiro verstuurd naar tussen de 10.000 en 15.000 adressen, goede resultaten opleverde, hebben we deze vorm in 2010 gecontinueerd. De begrote opbrengst van € 110.000 was gebaseerd op de resultaten uit het voorgaande jaar. Met € 94.070 is deze doelstelling niet gehaald. In paragraaf 4.3 hebben we hier de voornaamste redenen al voor gegeven. Hierbij dient ook opgemerkt dat we de mailing voor juli om budgettaire redenen naar een kleinere adreselectie hebben gestuurd dan aanvankelijk de bedoeling was. De opbrengst viel daardoor ook lager uit dan begroot.

Als extra mailing hebben we in november 2.425 relaties aangeschreven die over een periode van 12 maanden geen gift hadden overgemaakt. 125 mensen hebben hierop met een gift gereageerd, oftewel 5,2%.

In 2011 gaan we experimenteren met een geheel nieuwe opmaak, om de respons op mailings een positieve impuls te geven.

4.3.3.2 Nieuwsbrieven



In 2010 heeft Bible League acht nieuwsbrieven uitgegeven: zes keer Woordkracht, twee keer Werkwoord. Woordkracht is de algemene nieuwsbrief, Werkwoord richt zich op de zakelijke vrienden en wordt in par. 4.2.2 behandeld.

Woordkracht is een goed medium om de donateurs achtergrondinformatie te geven over de projecten die ze ondersteunen. Daarnaast zorgt Woordkracht ieder jaar weer voor een gestage giftenstroom. De respons is redelijk stabiel: gemiddeld 10,5% van de Woordkrachtlezers reageert met een gift. De oplage van Woordkracht is gemiddeld 17.000, de opbrengst gemiddeld een kleine € 33.000. Om de achterstand, meteen aan het begin van het jaar opgelopen met de tegenvallende mailing van januari, in te lopen hebben we de

oplage van Woordkracht 2 opgehoogd tot ruim 23.000. In combinatie met een urgente oproep leverde dat een bedrag van € 62.028 op.

Mede daardoor is de doelstelling voor nieuwsbrieven, € 200.000 in 2010, met € 244.497,71 ruimschoots behaald. Kijken we echter kritisch naar de opbrengst per editie, dan zien we dat de laatste twee Woordkrachten van 2010 een dalende lijn vertonen. Dit kan

duiden op een mate van verzadiging en is reden om voor 2011 de verzendfrequentie kritisch te overwegen.

4.3.3.3 Bijsluiters

Bijsluiters zijn ongeadresseerde brieven met acceptgiro die meegestuurd worden met een tijdschrift. In 2010 deed Bible League vijf bijsluiters, waar er aanvankelijk vier in de planning stonden. De Visie (RTV-gids van de Evangelische Omroep) van maart 2010 scoorde echter boven verwachting: € 25.280 aan giften. Daarom hebben we besloten een tweede Visie-bijsluiter te plaatsen, die met € 12.376 helaas tegenviel. Dit grillige beeld past in de tendens van de afgelopen jaren, waarin het succes van bijsluiters tanende is. Niettemin vormden bijsluiters de belangrijkste bron voor nieuwe donateurs in 2010: 1.325 van de 1.801.

4.3.3.4 Digitale media

De website www.bibleleague.nl heeft medio 2010 een grondige gedaanteverwisseling ondergaan. Het vorige ontwerp was pas anderhalf jaar oud, maar bleek in de praktijk een te statisch karakter te hebben. Het nieuwe ontwerp, gemaakt door een nieuwe partner van Bible League



De nieuwe homepage

en gelanceerd op 6 oktober, is dynamisch en interactiever: de oproep tot actie, tot gebedsteun of gift, is veel nadrukkelijker aanwezig. Via de website heeft Bible League in 2010 46 nieuwe donateurs geworven. We geloven dat dit aantal, mede door inzet van social media (zie par. 4.3.3.5) nog flink kan groeien.

In het kader van de nieuwe wervingscampagne (zie par. 4.1) heeft Bible League, gelijk met de nieuwe website, ook een actiesite gelanceerd: www.paulenphilip.nl. Deze is ondersteund met **banners en advertenties met het thema ‘Hebben is 1, lezen is 2’**. De actiesite is zich aan het ontwikkelen tot een belangrijke verkeersbron naar onze homepage. In november, een maand na de lancering, genereerde hij 95 bezoeken. In december was dat aantal al gestegen naar 590 bezoeken.²

Voor 2010 stonden acht e-mailings op het programma: vier naar e-mailadressen uit onze database, vier naar het bestand van Refoweb, een christelijk webportal. De vier Refoweb-mailings zijn zonder problemen verzonden. De vier eigen e-mailings niet: we zijn overgestapt naar een nieuw systeem om de mailings te kunnen versturen én de resultaten goed inzichtelijk te maken. Door allerlei vertraging hebben we dit systeem pas in augustus in gebruik genomen. Daardoor hebben we twee digitale nieuwsbrieven verstuurd; een in augustus, een in december. Tabel 4.3 laat de resultaten zien, waarbij impressies staat voor het aantal mensen dat het bericht geopend hebben. Als fondsenwervend middel heeft de digitale nieuwsbrief zijn waarde nog niet bewezen. Daar zullen we in 2011 meer aandacht aan besteden.

	Geadresseerden	Impressies	Kliks
Augustus	2426	411 (17%)	155 (6%)
December	2215	464 (21%)	155 (7%)

Tabel 4.3 Resultaten e-mailings

4.3.3.5 Onderzoek Social Media

Sinds 1 november 2010 loopt een studente van de Hogeschool Utrecht stage bij Bible League. Voor haar afstudeerscriptie doet ze onderzoek naar de mogelijkheden die de diverse social media, zoals Facebook, Hyves en Twitter, voor Bible League bieden.

2. Helaas kunnen we geen betrouwbaar beeld geven van de bezoekstatistieken op bibleleague.nl. Allereerst is de hosting van de website in 2010 door een andere partij overgenomen. Ten tweede zijn we twee keer van CMS (online beheersysteem) veranderd. Bij deze acties is niet zorgvuldig omgesprongen met het verwerken van de statistieken. Ten derde zijn we overgestapt van Awstats naar Google Analytics. De laatste biedt volgens veel deskundigen een betrouwbaarder beeld van de bezoekersaantallen en bijbehorende statistieken. De resultaten uit voorgaande jaren komen dan ook op losse schroeven te staan. Vanaf 2011 gaan we met behulp van Google Analytics de webstatistieken beter bijhouden.


4.3.3.6 Telemarketing

Een telefoongesprek leent zich bij uitstek voor relatiebeheer. Een-op-een-contact is van grote waarde, en via een telemarketingbureau kan dit voordeel worden gecombineerd met een massale benadering. Bible League heeft goede ervaringen met telemarketing. Daarom stonden voor 2010 zes telemarketingcampagnes op het programma. In paragraaf 4.2.1 is beschreven dat één van deze campagnes geen doorgang kon vinden. De overige vijf acties zijn wel uitgevoerd, waarbij aangetekend moet worden dat van de laatste actie in december nog geen eindrapport binnen is.

Via de telefonische acties zijn 3.050 gesprekken gevoerd. 592 mensen reageerden positief met (verhoging van) een incassomachtiging. De totale jaarwaarde bedroeg € 21.632,50.

4.3.3.7 Advertenties


Naamsbekendheid en het genereren van webbezoek, dat beoogden we in 2010 met onze advertenties voor 2010. In het mediaplan stonden geen papieren advertenties, maar uitsluitend



Toegang tot
Studie uit
Gemeenschap rond en met

Gods Woord

Bible League ziet het als haar roeping om de wereld te voorzien van Gods Woord, zodat mensen door het werk van de Heilige Geest tot Christus en Zijn kerk worden gebracht.
>> [kijk op www.bibleleague.nl](http://www.bibleleague.nl) en word nu donateur!



Bibleleague

Aangesloten bij het RFB en CBF, heeft ANBI status.

Advertentie in de christelijke goededoelengids 'Het Juiste Doel', augustus 2010.

internetbanners en radiospots op twee christelijke internetradiozenders. Toch plaatsten we een drietal papieren advertenties: twee in goededoelenbijlages bij christelijke kranten, één om de nieuwe campagne ‘Hebben is één, lezen is twee’ kracht bij te zetten.

Een bannercampagne is goed meetbaar: iedere klik wordt geregistreerd. Hoewel, zoals beschreven in noot 2, de webstatistieken van bibleleague.nl een vertekend beeld geven, kunnen we wel vaststellen dat de diverse banners garant stonden voor 34% van het aantal websitebezoekers. Ter vergelijking: zoekmachine Google, na de banners de voornaamste bron van webverkeer, genereerde 8% van het aantal bezoekers.

4.3.3.8 Overzicht uitgaven en inkomsten communicatie en fondsenwerving 2010

Medium	Begrote kosten	Werkelijke kosten	Begrote opbrengst	Werkelijke opbrengst
Bijsluiters	€ 17.500	€ 62.859,85	€ 17.500	€ 58.477,66
Mailings	€ 16.000	€ 13.853,23	€ 110.000	€ 103.123,72
Nieuwsbrieven	€ 45.000	€ 55.951,38	€ 200.000	€ 244.497,71
Website / e-nieuws	€ 10.000	€ 3605,37	nvt	€ 2.521,28
Advertenties / banners	€ 15.000	€ 29.676,17	nvt	nvt
Telemarketing	€ 40.000	€ 8.814,29	nvt	€ 21.632,50

Tabel 4.4 Overzicht mediaplan 2010

4.4 Contactmomenten

4.4.1 Klachten

Bible League wil goed luisteren naar signalen uit de achterban (par. 4.2.3). Daar horen ook klachten bij. Een klacht beschouwen we als een mogelijkheid tot verbetering. Bible League hanteert een klachtenprotocol, dat een zorgvuldige verwerking en opvolging beschrijft.

In 2010 registreerden we slechts één klacht. Deze betrof de postwens van een relatie. De klacht is telefonisch besproken en afgehandeld.

	Voorlichting	Fondsenwerving	Beheer en administratie
Nieuwsbrief	60 %	40 %	0 %
Mailing	0 %	100 %	0 %
Bijsluiter	60 %	40 %	0 %
Telemarketing	40 %	50 %	10 %

Tabel 4.5 Verdeelsleutel mediaplan

“En Hij heeft sommigen gegeven als apostelen, anderen als profeten, weer anderen als evangelisten en nog weer anderen als herders en leraars, om de heiligen toe te rusten tot het werk van dienstbetoon, tot opbouw van het lichaam van Christus.” Efeze 4:11,12



5 | De projecten

Oekraïense kinderen aan het werk met “Mijn eerste stappen”, lesboekjes van Bible League. Zie paragraaf 5.2.1.

5.1 Rapportage en impact

Bible League International werkt vanuit drie kernbegrippen: toegang, betrokkenheid en gemeenschap. We streven naar een wereld waarin iedereen toegang heeft tot Gods Woord, waarin iedereen betrokken is bij de studie van Gods Woord, en waarin iedereen lid kan worden van een levende, op Gods Woord gefundeerde kerkgemeenschap.

Vanuit deze missie richt Bible League zich op drie groepen:

1. Christenen die te maken hebben met verdrukking en vervolging;
2. Christenen in een islamitische omgeving;
3. **“De geringsten” zoals Jezus ze noemt in Mattheüs 25:45; dat zijn de armen, de slachtoffers van natuurgeweld, de gevangenen.**

De uitvoering van de bediening van Bible League ligt in handen van de lokale kerk. Het is onze rol om die te voorzien van training, studiematerialen en Bijbels. Kortom: Bible League faciliteert, de kerk doet het werk.

De impact van het werk berust, zo geloven wij, bij de Heilige Geest. Mensen komen niet tot geloof omdat Bible League Bijbelstudies aanbiedt, maar omdat de Heilige Geest in hun harten werkt. Dit besef is cruciaal voor onze houding ten opzichte van de projectresultaten verderop in dit hoofdstuk.

Om de werkelijke invloed van de bediening van Bible League te peilen, is een blik op de getallen van een projectrapportage niet voldoende. Minstens zo interessant is de vraag naar de impact op langere termijn. Wat is er in de jaren na een project nog merkbaar van het uitgevoerde werk, is er bijvoorbeeld een significante verandering in een gemeenschap op gang gekomen? Op dit punt weten we nog weinig. Er zijn sprekende voorbeelden van kerken, gesticht door evangelisten die opgeleid zijn door Bible League, van waaruit nieuwe gemeentestichters zijn uitgegaan. Of van dorpen waar het misdaadcijfer sterk is afgenomen na introductie van de projecten van Bible League.

Om dit vraagstuk structureel aan te pakken heeft Bible League International in 2010 een extern wetenschappelijk onderzoeksbureau in de arm genomen. Deze Metadigm Group heeft een set onderzoeksvragen ontwikkeld en getest in vijf landen waar Bible League actief is. De resultaten zullen moeten leiden tot een aanscherping en uniformering van de projectrapportage, alsmede tot dieper inzicht in de effecten van de projecten op de lange duur.

5.2 Projecten Bible League Nederland

In deze paragraaf geeft een drietal projecten een dwarsdoorsnede van de bijdrage die Bible League Nederland in 2010 heeft mogen hebben aan de wereldwijde bediening.

5.2.1 “My first steps” – lesprogramma christelijke ethiek Oekraïne

“Hoge moraliteit en spiritualiteit. Alleen daarmee kunnen we de levens van kinderen beschermen tegen de invloed van verloedering.”

Mikhail Prorokov, directeur van Bible League Oekraïne.

In 2005 wilde toenmalig president Viktor Joesjtsjenko de verloedering in zijn land een halt toeroepen. Hij deed daarom een beroep op christelijke kerken en organisaties om het ministerie van onderwijs behulpzaam te zijn bij het samenstellen van een lesprogramma over christelijke ethiek. Het materiaal van Bible League, genaamd ‘My first steps’ (Mijn eerste stappen), werd gekozen en is sinds 2006 in gebruik op staatscholen in dit voormalig communistische land.

Bible League Nederland investeerde in 2010 \$60.000 in dit unieke project en stond daarmee garant voor 5.400 lespakketten.

5.2.2 Opleiding tot gemeentestichter Son Nguyen (Vietnam)

“Sinds mijn eerste schooldagen onderwezen mijn leraren me over Darwins evolutietheorie. Ik was erg ongerust over wat er binnen honderd jaar met de mensheid zou gebeuren. Hoe meer ik hierover nadacht, hoe meer ik de dood vreesde.”

Son Nguyen groeide op in het communistische Vietnam, waar op school geen plaats was voor een bijbelse visie op het leven. Son had echter een christelijke vriend, die hem over het Evangelie vertelde. Hij vervolgt:

“De Heilige Geest ging in mijn hart werken. Ik aanvaardde Christus als mijn Redder, en mijn leven en gedrag veranderden compleet. Nu heb ik weer hoop voor de toekomst. Ik verlang ernaar een nieuwe kerk te stichten in mijn doelgebied, met vele bekeerden.”

Son Nguyen heeft zijn opleiding afgerond. Hij heeft in de achterliggende periode met 525 mensen gesprekken gehad over het geloof. 305 mensen ging hij voor in het eerste gedeelte van de Bijbelstudie cursus van Bible League, tot dusver rondden 4 mensen ook het tweede ge-



*Beeld uit de Indiase deelstaat Kerala, waar Bible League Nederland een project had.
Zie paragraaf 5.2.3.*

deelte af. Zo legde Son de basis voor een nieuw te stichten kerk. De rapportage na afloop van zijn opleiding geeft een momentopname weer van het werk van Son Nguyen.

Bible League Nederland investeerde \$ 2.000 in de opleiding tot gemeentestichter van Son Nguyen.

5.2.3 Evangelisatieproject Kerala (India)

Paniya is een lokale stam in het district Nilgiris, in de Indiase deelstaat Kerala. Pastor Thomas werkt al jaren in deze gemeenschap. In 2009 breidde hij zijn werkzaamheden uit naar het dorp Srimadura, waar zich zes Paniya-kolonies bevinden. In een daarvan zette hij een zondagschool op, waarbij hij gebruik maakte van de Philip Ministry-boekjes voor kinderen. Philip Ministry is overigens hetzelfde als Project Philip, alleen vermijdt Bible League India de term 'project' omdat Indiërs daarbij meteen aan geld denken.

Graag wilde pastor Thomas het Evangelie ook in de andere vijf kolonies brengen. Vier van zijn zondagschoolkinderen, 13 jaar oud, meldden zich aan als Filippus. Ze ontvingen een training van Philip Ministry en gingen gemotiveerd aan de slag in de andere kolonies. Pastor Thomas: "Ik ben hier erg blij mee en moedig iedereen aan ook dit werk te gaan doen!"

Het werk in Paniya is onderdeel van het project Philip Ministry Junior in Kerala, dat beoogde 1.000 kinderen te bereiken met het Evangelie van Christus. De tussenrapportage vermeldt dat 535 kinderen en jongeren de complete Bijbelcursus hebben afgerond.

Bible League Nederland investeerde \$ 6.000 in Philip Ministry Junior in Kerala.

5.3 Projectadoptie

In 2010 financierde Bible League Nederland in totaal 55 projecten in 21 verschillende landen. Het totaalbedrag was \$ 791.305.

Aantal geadopteerde projecten	2010	2009
CP	27	45
CPC	4	4
EIZ	13	31
FP	12	3
Totaal	55	83

Tabel 5.1 Projectadoptie 2010

Een eerste blik op dit overzicht leert dat in 2010 28 projecten minder werden gesteund dan **het voorgaande jaar. Een van de geadopteerde EIZ's is echter opgedeeld in 15 deelprojecten.** Dit betrof de uitvoering van Philip Ministry in de Indiase deelstaat Kerala, die we als geheel geadopteerd hebben. Verder dient opgemerkt dat één van de geadopteerde gemeentestichters zijn opleiding voortijdig heeft gestaakt. De precieze reden is ons onbekend, maar de moeilijke omstandigheden in zijn land Zimbabwe kunnen een rol gespeeld hebben. In zijn plaats is een vervanger gekomen. De betrokken donateur heeft een toelichting ontvangen.

Toelichting projectvormen:

CP = opleiding van gemeentestichter (church planter)

CPC = klas gemeentestichters (church planters class)

EIZ = de actuele uitvoering van Project Philip in een bepaald gebied of onder een bepaalde bevolkingsgroep (evangelism impact zone)

FP = verzamelnaam voor alle aspecten van de bediening van Bible League die niet onder bovenstaande projectvormen vallen, maar wel fundamenteel zijn voor de voortgang van het werk (fundable project)

5.4 Resultaten en impact 2010

Bible League International werkt wereldwijd met een fiscaal jaar (FY) dat loopt van 1 september tot en met 31 augustus. De internationale jaarcijfers over FY 2010 weerspiegelen dus de periode tussen 1 september 2009 en 31 augustus 2010. Tabel 5.2 geeft de resultaten weer van projecten die Bible League Nederland in FY 2010 gefinancierd heeft.

Ten opzichte van 2009 lijken de resultaten van 2010 veel lager uit te vallen. De verklaring is dat we het jaarverslag 2009 eind mei 2010 afrondden, toen de meeste eindrapportages al binnen waren. Het huidige jaarverslag is drie maanden eerder klaar, met de bijkomstigheid dat de meeste eindrapportages nog niet binnen zijn.

	2010 cumulatief	2009
Resultaat		
Bijbelgedeeltes*	nvt	50.299
Nieuwe Testamenten	46.793	106.603
Bijbels	42.667	88.636
Kinderbijbels**	nvt	7.791
Gelovigen opgeleid tot evangelist (Philip)	14.709	76.840
Gemeentestichters opgeleid	43	118
Impact		
Contacten evangelisatie	12.645	21.264
Bijbelstudiegroepen	5.373	11.384
Nieuwe gelovigen	25.020	54.992
Nieuwe kerken	14	86

Tabel 5.2 Resultaten en impact 2010

* Losse Bijbelgedeeltes worden sinds FY 2010 niet meer in de rapportage opgenomen. Ze worden nog gebruikt in het evangelisatiewerk, maar de focus ligt op de mensen die de Bijbelstudie cursus afronden. Deze bestaat uit twee delen: een eerste inleidende deel waarin cursisten kennismaken met de grondbeginselen van het geloof. Aan het eind ontvangen ze een Nieuw Testament. Het tweede deel, de zogenaamde discipelschapstraining, gaat dieper in op wat het volgen van Jezus Christus in de praktijk van alledag betekent. Na afloop van de complete cursus krijgen de deelnemers een Bijbel.

NB: de genoemde aantallen Bijbels en Nieuwe Testamenten staan dus voor mensen die de cursus geheel of gedeeltelijk hebben afgerond.

** Project Philip voor kinderen heeft dezelfde opbouw als het programma voor volwassenen. Zie de noot bij Bijbelgedeeltes. Kinderbijbels worden dus uitgereikt na afloop van de complete cursus, en worden daarom sinds FY 2010 gerekend bij het totaal aantal Bijbels.

Zie bijlage 2 (pag. 58) voor een kaartoverzicht met projectlanden van Bible League.

“HEERE, mijn God, veel zijn Uw wonderen, die Ú hebt gedaan, en Uw gedachten, die U over ons hebt. Men kan ze voor U niet uiteenzetten. Zou ik ze verkondigen en uitspreken, dan zijn ze zó machtig veel dat ik ze niet kan tellen.” Psalm 40:6



6 | Financiën

Voorgangers en evangelisten uit Haïti wonen in Port-au-Prince een trainingsbijeenkomst van Bible League bij. Onder een tentzeil, want het kantoor is verwoest door de aardbeving van januari 2010.

6.1 Balans

Activa		2010	2009
Vaste activa			
Materiële vaste activa			
	Benodigd voor bedrijfsvoering	17.492	23.547
Financiële vaste activa			
	Leningen	16.155	16.155
		33.647	39.702
Vlottende activa			
Voorraad		<i>12.618</i>	<i>13.966</i>
Vorderingen			
	Debiteuren	576	168
	Nog te ontvangen baten	75.000	0
	Overige vorderingen	11.725	21.695
	Omzetbelasting	243	4.901
		<i>87.544</i>	<i>26.764</i>
		100.162	40.730
Liquide middelen		39.130	120.086
Totale activa		172.939	200.518
Passiva		2010	2009
Reserves			
	Continuïteitsreserve	93.468	77.763
	Reserve financiering activa	33.647	39.702
		127.115	117.465
Fondsen			
	Bestemmingsfondsen	9.196	42.394
		9.196	42.394
Kortlopende schulden			
	Crediteuren	14.298	16.182
	Belasting en sociale lasten	4.890	4.347
	Overige	17.440	20.130
		36.628	40.659
Totale passiva		172.939	200.518

Tenzij anders vermeld, worden activa en passiva opgenomen tegen de geamortiseerde kostprijs. De jaarrekening is opgesteld in Euro's en op basis van Richtlijn 650 fondsenwervende instellingen.

6.2 Staat van baten en lasten

	Reëlisatie 2010	Begroot 2010	2009
Baten			
Eigen fondsenwerving	1.120.454	1.105.000	1.096.730
Rentebaten	1.427	5.000	10.605
Totaal baten	1.121.881	1.110.000	1.107.335
Besteed aan doelstelling			
Afdrachten BLI	606.999	644.376	611.005
Eigen projecten	6.814	0	11.327
Projectbegeleiding	15.381	19.813	15.003
Voorlichting	253.441	191.916	232.663
Totaal doelstelling	882.635	856.105	869.998
Werving baten			
Eigen fondsenwerving	164.979	150.673	160.592
Beheer en administratie			
Beheer en administratie	97.815	95.752	86.452
Totale lasten	1.145.429	1.102.530	1.117.042
Resultaat	-23.548	7.470	-9.707
Resultaatbestemming reserves			
Continuïteitsreserve	15.705	14.970	13.790
Reserve financiering activa	-6.055	-2.500	-3.531
Resultaatbestemming fondsen			
Bestemmingsfondsen	-33.198	-5.000	-19.965
Totaal	-23.548	7.470	-9.707

6.3 Analyse

2010 t.o.v. de begroting

- € 15.454 meer ontvangen
- € 26.530 meer besteed aan doelstelling
- € 14.306 meer uitgegeven aan fondsenwerving
- € 2.063 meer uitgegeven aan beheer en administratie

Het resultaat was begroot op € 7.470 en de realisatie is € 23.548 negatief.

2010 t.o.v. 2009

- € 23.724 meer ontvangen
- € 12.637 meer besteed aan doelstelling
- € 4.387 meer uitgegeven aan fondsenwerving
- € 11.363 meer uitgegeven aan beheer en administratie

Het resultaat is gedaald met € 13.841.

Invloed

De totale baten zijn gestegen met € 14.546, dat is 1,3%. Eind 2010 ontving Bible League een nalatenschap van € 75.000. De stijging van het totale inkomen werd echter onderdrukt door de daling van de inkomsten uit mailings. Ook is een investering in een extra bijsluiter in de EO Visie gedaan. Het resultaat lag echter aanzienlijk lager dan een dergelijke actie in het verleden. Door het wegvallen van de BTW-terugvraag en genoemde extra investering zijn de kosten voorlichting hoger uitgevallen dan begroot. Ook is in het najaar geïnvesteerd in een nieuwe folder die voor meet bewustzijn moet zorgen bij bestaande en nieuwe doelgroepen.

6.4 Resultaat

Het resultaat is bepaald als het verschil tussen de baten en alle hiermee verbonden kosten en andere aan het verslagjaar toe te rekenen lasten, met inachtneming van de in dit verslag genoemde waarderingsgrondslagen.

Invloed resultaat op eigen vermogen

De reserve financiering activa, dat is de waarde van de materiële en financiële vaste activa, is gedaald met € 6.055.

De bestemmingsfondsen zijn gedaald met € 33.198

€ 15.705 is toegevoegd aan de continuïteitsreserve.

De continuïteitsreserve komt uit op € 93.468.



Kerkdienst in Manilla, Filippijnen. Bible League Nederland ondersteunde in 2010 acht Filippijnse projecten.

Invloed resultaat op strategie

De eigen waardering van het resultaat bestaat uit dankbaarheid voor de vele inkomsten en de goede presentatie. De kanttekening is echter dat een aantal acties minder opbracht.

Het resultaat 2010 heeft dan ook invloed op de strategie van Bible League. De begroting voor 2011 is ten opzichte van de meerjarenbegroting naar beneden bijgesteld. De verandering van strategie bestaat uit een andere benadering van ons communicatiebeleid. Tot 2010 stelde Bible League op basis van haar actie en campagnes de inkomsten vast. Per januari 2011 verschuift de focus naar aantallen donateurs en gemiddelde giften. Dit geeft ons betere instrumenten om gedurende het jaar het beleid bij te sturen.

In hoofdstuk 7 worden de consequenties van deze wijziging verder uitgewerkt.

6.5 Toelichting balans

6.5.1 Materiële vaste activa

De materiële vaste activa zijn gewaardeerd tegen de aanschafprijs, verminderd met de op basis van de geschatte levensduur bepaalde afschrijvingen. De materiële vaste activa zijn nodig voor de bedrijfsvoering.

In 2010 zijn een aantal investeringen gedaan waaronder de vervanging van twee computers, twee airconditioners voor op kantoor en een investering ten behoeve van elektronisch factureren.

6.5.2 Financiële vaste activa

Bible League is verenigd in de huurstichting met 3xM en Interserve. Gezamenlijk huren we een **bedrijfsruimte in Amersfoort. Het bedrag van € 16.155 bestaat uit een bankgarantie (€ 11.976) en werkkapitaal voor de huurstichting (€ 4.179).**

6.5.3 Voorraad

De voorraad wordt gewaardeerd tegen de aanschafprijs, indien lager tegen de marktwaarde op de balansdatum. De voorraad per 31 december bestaat uit enveloppen, briefpapier en Kleine Bijbels, alle aangehouden voor fondsenwerving en voorlichting.

De voorraad boekjes is in 2010 volledig afgeboekt. Het bedrag van € 7.679 is ten laste van de inkomsten uit verkopen geboekt.

6.5.4 Vorderingen

De vorderingen zijn opgenomen tegen de geamortiseerde kostprijs en worden afzonderlijk beoordeeld.

- **Debiteuren**
Per 31 december is het saldo € 576.
- **Nog te ontvangen bedragen** bestaat uit een nog te ontvangen nalatenschap van **€ 75.000.**
- **Overige vorderingen**
De overige vorderingen bestaan uit vooruitbetaalde bedragen, rentebaten en andere **kortlopende vorderingen en zijn gedaald met € 9.970. Hoogste post is de vooruitbetaalde huur van € 7.500 voor het 1^e kwartaal in 2011.**
- **Omzetbelasting**
Bible League ontvangt een teruggave van € 243 over het vierde kwartaal van 2010. De verkoopactiviteiten zijn per 31 december 2010 gestopt, hiermee vervalt de belastingplicht over de omzet.

6.5.5 Liquide middelen

De liquide middelen worden gewaardeerd tegen de nominale waarde. Het saldo op de spaarrekening is per 31 december 2010 € 0. Het bedrag is verdeeld over verschillende rekeningen courant.

6.5.6 Continuïteitsreserve

De continuïteitsreserve betreft geld ter vrije besteding van Bible League.

Door het bestuur is vastgesteld dat deze reserve drie maanden van de personeels-, huur- en andere kosten moet kunnen dekken in geval van opheffing van de stichting. Voor 2010 is dit € 95.000. In 2008 is besloten om dit in twee jaar te realiseren. Met de realisatie per 31 december 2010 van € 93.468 voldoet Bible League bijna aan het vastgestelde doel.

Bible League heeft geen lopende beleggingen. Het beleid is om geen donateursgeld te beleggen. Er is een spaarrekening waar liquide middelen voor korte termijn worden gestort.

6.5.7 Reserve financiering activa

Deze reserve bestaat uit de waarde van de materiële en financiële vaste activa die nodig zijn voor de bedrijfsvoering. Dit is in 2010 afgenomen met € 6.055.

6.5.8 Bestemmingsfondsen

Bestemmingsfondsen zijn gelden die zijn bestemd voor bepaalde projecten in het kader van de doelstelling. Dit betreft € 9.196 verdeeld over:

Bestemming	Saldo per 31-12-2010
Cambodja	36
China	347
Colombia	779
Filippijnen	668
Haïti	2.666
Latijns-Amerika	2.761
Rusland	1.940

6.5.9 Kortlopende schulden

Schulden worden gewaardeerd tegen de geamortiseerde kostprijs. De kortlopende schulden bestaan uit de volgende posten.

- Crediteuren
Dit betreft facturen (€ 14.298) die per 31 december nog niet zijn voldaan.

- Belasting en sociale lasten
Dit bedrag (€ 4.890) is de af te dragen loonheffing voor december 2010
- Overige schulden
Deze post bestaat uit nog te betalen kosten die betrekking hebben op het verslagjaar 2010 (€ 10.376) en de vakantiegeld reservering (€ 7.064).

	Realisatie 2010	Begroot 2010	2009
Doelbestedingspercentage baten	78,7%	77,2%	78,6%
Doelbestedingspercentage lasten	77,1%	77,7%	77,9%
Fondsenwervingspercentage	14,7%	13,6%	14,5%

6.6 Toelichting op de staat van baten en lasten

De doelbestedingspercentages baten en lasten geven het aandeel van de bestedingen aan de doelstelling weer in relatie tot de baten en lasten.

Het fondsenwervingspercentage geeft de totale besteding aan fondsenwerving weer in relatie tot de baten eigen fondsenwerving.

Baten

6.6.1 Baten uit eigen fondsenwerving

Ten opzichte van 2009 zijn de baten uit eigen fondsenwerving gestegen met € 23.724. Hierbij moet het volgende worden opgemerkt. De inkomsten uit mailings is met meer dan € 60.000 gedaald. Daarentegen is er een nalatenschap van € 75.000 ontvangen.

Nalatenschappen worden opgenomen in het verslagjaar waarin de omvang van de nalatenschap betrouwbaar kan worden vastgesteld, derhalve indien de betaling is aangekondigd. Voorschotten worden verantwoord in het boekjaar dat zij worden ontvangen.

Het resultaat uit de verkoop is € 6.708 negatief. Dit wordt veroorzaakt door de afwaardering van incurante voorraad, deze bestond uit de totale voorraad studieboekjes.

Giften worden geboekt op de datum dat ze zijn bijgeschreven. Giften uit activiteiten die in december beginnen en in januari doorlopen worden geboekt op de ontvangstdatum. Eventuele giften in natura worden geboekt tegen de reële waarde. Wij hebben Engelse Bijbels ontvangen en deze voor € 1.150 ingeboekt.

6.6.2 Overige baten

Deze post bestaat uit rentebaten en -lasten en een eenmalige baat uit verkoop.

Lasten

De uitvoeringskosten van de organisatie, of indirecte kosten, worden op basis van gewerkte uren verdeeld over de lastensoorten. De lastenverdeelstaat is als bijlage 1 opgenomen bij dit jaarverslag. Dit betreft personeel-, huisvesting-, kantoor- en algemene kosten.

6.6.3 Afdrachten BLI

Dit betreft de afdrachten aan Bible League International. In 2010 is € 580.468 afgedragen ten behoeve van de projecten. Dat is € 1.356 minder dan in 2009. In totaal was er \$ 750.000 toegezegd voor 2010, er is \$ 791.305 afgedragen.

6.6.4 Eigen projecten

Naast de afdrachten aan het internationale budget zijn in Nederland 5.000 Engelse Bijbels voor Zimbabwe aangeschaft en verstuurd voor € 5.241.

6.6.5 Projectbegeleiding

Ten behoeve van het internationale werk zijn een aantal reizen gemaakt. Directe kosten zijn € 3.434. De totale post is afgenomen met 36% ten opzichte van 2009.

6.6.6 Voorlichting en fondsenwerving

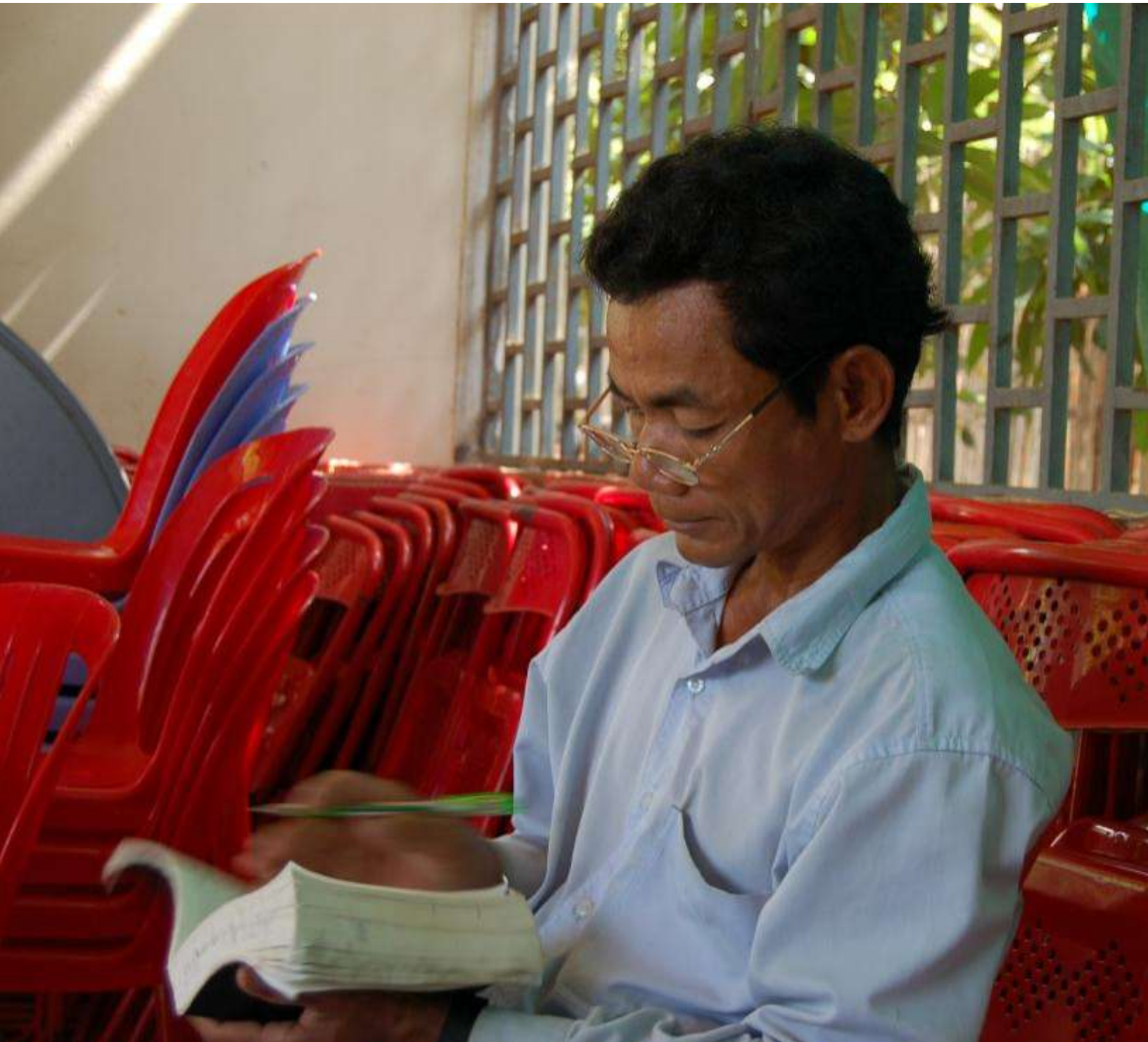
De posten voorlichting en fondsenwerving bestaan uit de kosten voor de communicatie-uitingen. Deze worden verdeeld op basis van verdeelsleutels en per begroting door het bestuur vastgesteld. De verdeelsleutels die worden gebruikt zijn 80/20 en 60/40. Mailings worden 100% op fondsenwerving geboekt en advertenties 100% op voorlichting.

De stijging van de fondsenwervingskosten heeft te maken een extra Visie in de bijsluiter en hogere kosten voor personeel.

6.6.7 Beheer en administratie

Kosten van beheer en administratie betreffen lasten die direct toewijsbaar zijn aan het besturen van de organisatie en uitvoeren van de financiële administratie. De norm voor de kosten voor beheer en administratie is maximaal 10% van de totale inkomsten.

“Ik vertrouw erop dat Hij Die in u een goed werk begonnen is, dat voltooien zal tot op de dag van Jezus Christus.” Filippenzen 1:6



7 | Begroting en toekomst

Man doet Bijbelstudie ergens in Zuidoost-Azië. Bible League Nederland financierde in 2010 een aantal projecten in deze soms vijandige regio.

7.1 Begroting 2011

	Realisatie 2010	Begroot 2010	Begroot 2011
Baten			
Eigen fondsenwerving	1.120.454	1.105.000	1.150.000
Overige baten	1.427	5.000	5.000
Totaal baten	1.121.881	1.110.000	1.155.000
Besteed aan doelstelling			
Afdrachten BLI	606.999	644.476	676.982
Eigen projecten	6.814	0	0
Projectbegeleiding	15.381	19.813	31.450
Voorlichting	253.441	191.916	213.494
Totaal doelstelling	882.635	856.105	921.926
Werving baten			
Eigen fondsenwerving	164.979	150.673	145.181
Beheer en administratie			
Beheer en administratie	97.815	95.752	87.893
Totale lasten	1.145.429	1.102.530	1.155.000
Resultaat	-23.548	7.470	0
Resultaatbestemming reserves			
Continuïteitsreserve	15.705	14.970	0
Reserve financiering activa	-6.055	-2.500	0
Resultaatbestemming fondsen			
Bestemmingsfondsen	-33.198	-5.000	0
Totaal	-23.548	7.470	0

7.2 Meerjarenbegroting

	Begroot 2010	Begroot 2011	Begroot 2012
Baten			
Eigen fondsenwerving	1.105.000	1.150.000	1.295.000
Overige baten	5.000	5.000	5.000
Totaal baten	1.110.000	1.155.000	1.300.000

Besteed aan doelstelling			
Afdrachten BLI	644.476	676.982	760.409
Eigen projecten	0	0	0
Projectbegeleiding	19.813	31.450	27.516
Voorlichting	191.916	213.494	220.239
Totaal doelstelling	856.105	921.926	1.008.165

Werving baten			
Eigen fondsenwerving	150.673	145.181	164.390

Beheer en administratie			
Beheer en administratie	95.752	87.893	108.345

Totale lasten	1.102.530	1.155.000	1.280.900
Resultaat	7.470	0	19.100

Resultaatbestemming reserves			
Continuïteitsreserve	14.970	0	19.100
Reserve financiering activa	-2.500	0	0

Resultaatbestemming fondsen			
Bestemmingsfondsen	-5.000	0	0

Totaal	7.470	0	19.100
---------------	--------------	----------	---------------

	Begroot 2010	Begroot 2011	Begroot 2012
Doelbestedingspercentage baten	77,1%	79,8%	77,6%
Doelbestedingspercentage lasten	77,6%	79,8%	78,7%
Fondsenwervingspercentage	13,6%	12,6%	12,6%

Belangrijkste punten zijn:

- groei naar € 1.300.000,
- met een stabiele start in 2010,
- met een besteding van minimaal 75% aan de doelstelling,
- en een afnemend fondsenwervingspercentage.

7.3 Toelichting

De realisatie 2010 heeft geresulteerd in een naar beneden bijgestelde begroting ten opzichte van wat in de meerjarenbegroting van het vorige jaarverslag was opgenomen.

Belangrijkste reden hiervoor was dat het inkomen in 2010 niet veel gestegen is. Weliswaar heeft Bible League een nalatenschap ontvangen maar de inkomsten uit de mailings en de structurele giften liep terug. Voor 2011 is dan ook gekozen voor een voorzichtige kostenbegroting met mogelijkheden om meer te investeren als de inkomsten dat toelaten.

De tegenvallende resultaten bij een aantal campagnes heeft geleid tot een andere benadering van de jaardoelen. Tot 2010 stelden we de begroting vast op basis van inkomsten uit campagnes en donateursacties. Per 2011 zullen we onze doelstellingen vaststellen op basis van aantallen donateurs en gemiddelde giften. Dit geeft de mogelijkheid om beter te sturen op resultaten. Vanzelfsprekend blijven we hiervoor acties en campagnes gebruiken.

De doelstellingen voor 2011 zijn:

Donateurs	Aantal	Gemiddeld	Inkomen
Zakelijk	500	€ 650	€ 325.000
Nieuw	1.500	€ 25	€ 37.500
Structureel	5.000	€ 55	€ 275.000
Bestaand	12.500	€ 35	€ 437.500
Kerken	200	€ 250	€ 50.000
Lijfrente	25	€ 1.000	€ 25.000
Totaal	19.725		€ 1.155.000

In 2010 heeft Bible League geïnvesteerd in de ontwikkeling van een folder en nieuwe website. Deze zijn direct van invloed op het marketingbeleid in 2011. Met deze nieuwe middelen zal Bible League per januari 2011 starten met de benadering van de bestaande en structurele donateurs om hun bijdrage of te verhogen of structureel te maken.

De zakelijke donateurs zullen benaderd worden voor hun jaarlijkse bijdrage en vanwege de positieve ervaringen van donateurs zullen de reizen worden voortgezet.

In 2011 zal de heer Honders, zakelijk fondsenwerver, met pensioen gaan. De vacature die ontstaat zal op een andere manier worden ingevuld. De functie zal zich meer gaan richten op sociaal fondsenwerven waarbij onder andere gebruik wordt gemaakt van nieuwe media.

Risico en onzekerheden voor de begroting 2011

Bible League heeft een realistische begroting vastgesteld, wat betekent dat deze haalbaar is. Natuurlijk zijn we afhankelijk van hoe de acties en campagnes bij bestaande en nieuwe donateurs zullen aankomen. We hopen dat de vernieuwde boodschap daarbij zal helpen. Dit alles is opgeschreven in het besef dat Gods zegen onmisbaar is voor de realisatie van de begroting.

Bediening Nederland

Bible League heeft zich altijd gericht op haar bediening in het buitenland. In 2011 willen we actief onderzoeken wat de rol in Nederland zou kunnen zijn. In eerste instantie wordt gedacht aan het opzetten van een project of programma in samenwerking met andere organisaties of kerken.

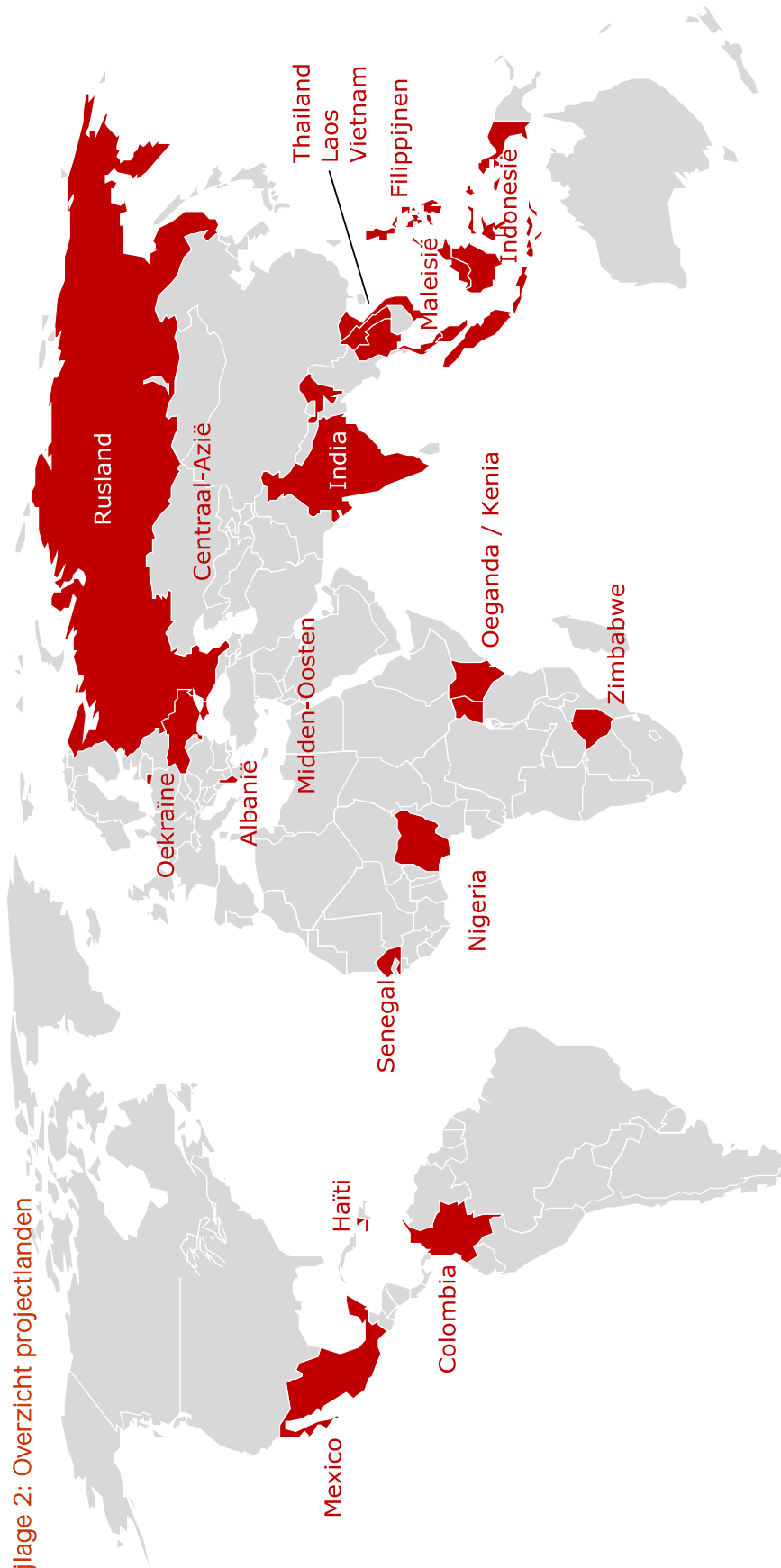
2012

Bible League spreekt de hoop uit toch dichtbij de oorspronkelijke meerjarenbegroting van 2011 uit te komen zodat de begroting 2012 kan worden gehandhaafd.

Bijlage 1: Lastenverdeelstaat

	Doelstelling				Kosten eigen fondsenwerving	Beheer & Administratie	Totaal 2010	Begroot 2010	Totaal 2009
	Projecten BLI	Eigen projecten	Begeleiding	Voorlichting					
FTE	0,40	0,00	0,20	1,75	1,33	1,53	5,21		
In %	7,7%	0,0%	3,8%	33,6%	25,5%	29,4%	100,0%		
Afdrachten 6.2	580.468						580.468	625.000	581.824
Eigen projecten 6.3		6.814					6.814	0	10.264
Reis en verblijf 6.4			3.434				3.434	12.000	5.378
Voorlichting 6.5				139.051			139.051	89.300	127.412
Fondsenwerving 6.6					80.468		80.468	65.000	85.161
Bestuur						3.066	3.066	1.500	3
Beheer						4.312	4.312	6.200	4.414
Afschrijvingen	1.119		559	4.894	3.720	4.279	14.571	12.600	18.320
Personeel 6.8.1	17.542		7.453	75.063	54.622	56.053	210.731	203.230	180.451
Huisvesting 6.8.2	2.292		1.146	10.026	7.620	8.766	29.849	31.000	29.062
Kantoor 6.8.3	3.215		1.607	14.064	10.689	12.297	41.873	36.500	32.936
Algemeen 6.8.4	2.364		1.182	10.343	7.860	9.042	30.791	20.200	41.817
Totaal	606.999	6.814	15.381	253.441	164.979	97.815	1.145.429	1.102.530	1.117.042

Bijlage 2: Overzicht projectlanden



Land	CP	CPC	EIZ	FP
Albanië				3
Centraal-Azië*	1		1	1
Colombia	3			
Filippijnen	5		3	
Haïti				1
India		3	4	
Indonesië			1	

Land	CP	CPC	EIZ	FP
Kenia			1	1
Laos		1		
Maleisië			1	1
Mexico	5			
Midden-Oosten*				1
Nigeria	2			1
Oeganda				1

Land	CP	CPC	EIZ	FP
Oekraïne				1
Rusland	2		2	
Senegal	6			
Thailand				1
Vietnam	1			
Zimbabwe	2			

* Om veiligheidsredenen noemen we de landen in deze regio's niet bij naam.



Stichting voor Wereldwijde Bijbelverspreiding
The Bible League
Nijverheidsweg-Noord 133
3812 PL AMERSFOORT



Controleverklaring van de onafhankelijke accountant

Verklaring betreffende de jaarrekening

Wij hebben de in dit rapport opgenomen jaarrekening 2010 van Stichting voor Wereldwijde Bijbelverspreiding The Bible League te Amersfoort gecontroleerd. Deze jaarrekening bestaat uit de balans per 31 december 2010 en de staat van baten en lasten over 2010 met de toelichting, waarin zijn opgenomen een overzicht van de gehanteerde grondslagen voor financiële verslaggeving en andere toelichtingen.

Verantwoordelijkheid van het bestuur

Het bestuur van de Stichting is verantwoordelijk voor het opmaken van de jaarrekening die het vermogen en het resultaat getrouw dient weer te geven, alsmede voor het opstellen van het jaarverslag, beiden in overeenstemming met Richtlijn 650 Fondsenwervende Instellingen. Het bestuur is tevens verantwoordelijk voor een zodanige interne beheersing als het noodzakelijk acht om het opmaken van de jaarrekening mogelijk te maken zonder afwijkingen van materieel belang als gevolg van fraude of fouten.

Verantwoordelijkheid van de accountant

Onze verantwoordelijkheid is het geven van een oordeel over de jaarrekening op basis van onze controle. Wij hebben onze controle verricht in overeenstemming met Nederlands recht, waaronder de Nederlandse controlestandaarden. Dit vereist dat wij voldoen aan de voor ons geldende ethische voorschriften en dat wij onze controle zodanig plannen en uitvoeren dat een redelijke mate van zekerheid wordt verkregen dat de jaarrekening geen afwijkingen van materieel belang bevat. Een controle omvat het uitvoeren van werkzaamheden ter verkrijging van controle-informatie over de bedragen en de toelichtingen in de jaarrekening. De geselecteerde werkzaamheden zijn afhankelijk van de door de accountant toegepaste oordeelsvorming, met inbegrip van het inschatten van de risico's dat de jaarrekening een afwijking van materieel belang bevat als gevolg van fraude of fouten. Bij het maken van deze risico-inschattingen neemt de accountant de interne beheersing in aanmerking die relevant is voor het opmaken van de jaarrekening en voor het getrouwe beeld daarvan, gericht op het opzetten van controlewerkzaamheden die passend zijn in de omstandigheden. Deze risico-inschattingen hebben echter niet tot doel een oordeel tot uitdrukking te brengen over de effectiviteit van de interne beheersing van de stichting. Een controle omvat tevens het evalueren van de geschiktheid van de door het bestuur van de Stichting gemaakte schattingen, alsmede een evaluatie van het algehele beeld van de jaarrekening.

Wij zijn van mening dat de door ons verkregen controle-informatie voldoende en geschikt is om een onderbouwing voor ons oordeel te bieden.

Oordeel betreffende de jaarrekening

Naar ons oordeel geeft de jaarrekening een getrouw beeld van de grootte en de samenstelling van het vermogen van Stichting voor Wereldwijde Bijbelverspreiding The Bible League per 31 december 2010 en van het resultaat over 2010 in overeenstemming met Richtlijn 650 Fondsenwervende Instellingen.

Verklaring betreffende andere voorschriften

Wij melden dat het bestuur- en directieverslag voor zover wij dat kunnen beoordelen, verenigbaar is met de jaarrekening zoals vereist in Richtlijn 650 Fondsenwervende Instellingen.

Sliedrecht, 8 maart 2011.

WITh accountants B.V.

J.J. van Ginkel RA

WITh

Herengweg 113 • 2402 ND
Postbus 2150 • 2400 CD
Alphen aan den Rijn
T 0172 - 750175

E info@WIThaccountants.nl
I www.WIThaccountants.nl
ING 66.78.30.162
KVK 28112484

WITh accountants B.V.
heeft vestigingen in
Alphen aan den Rijn,
Gouda en Sliedrecht

Jaarverslag 2010

Het Woord van God is levend en krachtig

Het is ons verlangen dat mensen tot geloof in Jezus Christus komen. Daarom dienen we de lokale kerk, overal ter wereld, met Bijbels, studiemateriaal en training.

In dit jaarverslag legt Bible League rekenschap af hoe deze missie met uw steun gestalte heeft gekregen in 2010.